


# 広報資料（HP掲載に向け）



CVV HP担当 田中 洋



## 「浪速の名橋50選」改訂について（黒山さん）

- 浪速の名橋50選は，松村博氏（元大阪市）が選定し，20年以上前に土木学会関西支部HPにリンクされたもの
- その後リンクが外されたが，広く支部選定の50選と認識され，最近も支部に問い合わせがある。
- そこで，学会関西支部HPに再掲載に向け，2016年4月より検討・作業を行っている
- 更新にあたっては「**土木の市民広報に役立つこと**」との視点に立ち、**HP掲載に加えて、市民見学会等での説明資料となることを意図した**・  **HPのMission**

# HPの接続 ⇒ **cvv.jp** を打てばOK!



約 7,320,000 件 (0.43 秒)

クリック 

## シビル・ベテランズ&ボランティアズ (CVV)

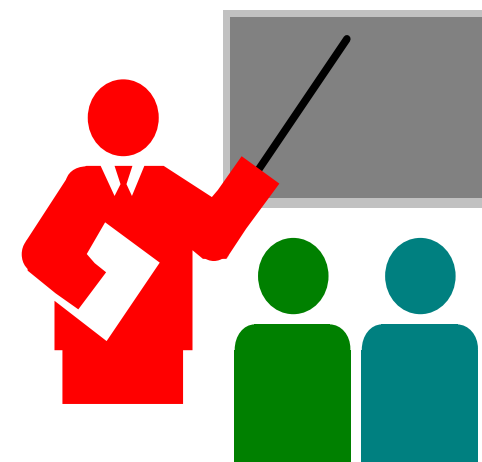
[cvv.jp/](http://cvv.jp/)

共同研究グループ：シビル・ベテランズ&ボランティアズ (CVV) . ワークショップ (WS)開催のご案内. 日時：. 5月27日 (土) 14：30-16：50. 場所：. 大阪工業大学 大宮キャンパス 1号館 121教室. [案内状]. ← クリックしてご覧ください. 多数の方のご参加をお待ちし ...

## CVVについて - Welcome to CVV

[cvv.jp/CVV2/CVVnitsuite.html](http://cvv.jp/CVV2/CVVnitsuite.html)

CVVは、シビル・ベテランズ&ボランティアズの略称です。土木学会関西支部FCCの構想により誕生しました。社会基盤を支える土木事業は、公共の利益を考慮する行政の計画と営利を目的とする企業活動によって実施. されてきました。土木技術者は、行政 ...



# HP CVV HEAD PAGE



## シビルベテランズ & ボランティアズ

CVV (Civil Veterans & Volunteers)

主として、「土木」の仕事に長年携わってきたベテラン達の集まりのサイトです。質問・問い合わせなどは、「伝言板」で

CVVのこと  
What CVV?

まちづくり研究  
City Harmony

イベント  
Events

防災関係  
Prev. of Disaster

関係リンク  
Related Links

伝言板  
Message

(閉鎖中)



なにわ八百八橋・橋洗い(協力)  
(2016.10.15)



浪速の名橋50選 見学会  
(2016.7.16)



土木の教室(支援)  
(2016.3.26)

### [ News ]

#### 共同研究グループ:シビル・ベテランズ & ボランティアズ(CVV) ワークショップ(WS)開催のご案内

日時: 5月27日(土) 14:30-16:50

場所: 大阪工業大学 大宮キャンパス 1号館 121教室

**C** **クリック⇒** [【案内状】](#) ← クリックしてご覧ください

多数の方のご参加をお待ちしております!!

- ・ 西宮講演会記録(3月6日開催)を「まちづくり研究」にUP!([こちら](#))
- ・ 第1回～第8回にて行った撮影写真で構成した「浪速の名橋50選」(一覧表)をイベント欄に加えました。上記WS資料です。

◎ CVV有志による「浪速の名橋」見学会は、平成29年1月16日(月)の第8回で完了しました。  
見学会は、浪速の名橋50選の現況調査を主目的として、大川沿いの橋を中心に、周辺の歴史・文化の史跡も訪れております。これらのご報告を以下のサイトに掲出しております。

[【「浪速の名橋50選」一覧表】](#) ←クリックしてご覧下さい

(「イベント」の中の「市民見学会の記録」からご覧いただけます)



# [案内状]をクリック

共同研究グループ：シビル・ベテランズ&ボランティアズ (CVV)

## ワークショップ開催のご案内

一線を引いた土木技術者が奉仕として土木事業に貢献するにも、現役時に組織として活動しており、また土木事業は多岐の技術・分野の総合で成り立つことから、個人での奉仕では限界がある。そこでCVV (Civil Veterans & Volunteers) として組織化し、多様な土木技術者・他分野の退職者が知恵を出し合って社会貢献することを目指し約20年前から活動している。ただこのような活動が土木分野で成果を挙げた例は無く、具体的な社会貢献につなげることを主眼に模索している。特にここ数年、団塊の世代が退職し、土木分野でも技術継承が課題になっている一方、若手技術者の減少から学会活動を支える幹事団への支援も必要となりつつある。そのため、「技術継承」、「市民への土木広報」をキーワードとして平成28年度共同研究グループ活動を行った。

本ワークショップでは平成28年度の活動成果として、大阪市内の橋を巡る市民向けの見学会開催や市民に分かりやすく大阪の橋を紹介する広報資料作成を目指した活動内容として、「浪速の名橋50選」の改訂作業内容を紹介する。また、若手技術者への技術継承を目指し取り組んでいる自治体支援活動などを報告する。

## 記

開催日時：2017年5月27日(土) 14:30～16:30

開催会場：大阪工業大学 大宮キャンパス 1号館 121教室

[http://www.oit.ac.jp/japanese/oit/access\\_omiya.html](http://www.oit.ac.jp/japanese/oit/access_omiya.html) (会場案内図)

土木学会関西支部のWEBサイトも参照ください

<http://www.jsce-kansai.net/?p=879> (平成29年度年次学術講演会開催案内)

## プログラム (予定)

- |             |                  |                        |
|-------------|------------------|------------------------|
| 14:30～14:40 | 開会挨拶・趣旨説明        | 代表 古田 均 (関西大学)         |
| 14:40～15:30 | 「浪速の名橋50選」改訂について |                        |
|             | 改訂経緯、橋梁調査結果等     | 黒山 泰弘 ( (一財) 都市技術センター) |
|             | 広報資料 (HP掲載向け) 作成 | 田中 洋 ( 株式会社 吉田組)       |
| 15:30～15:50 | 自治体支援等について       | 夏秋 義広 ( (一社) 日本橋梁建設協会) |
| 15:50～16:25 | ディスカッション         |                        |
| 16:25～16:30 | 閉会挨拶             | 川谷 充郎 (神戸大学)           |

# 「CVVのこと」をクリックC

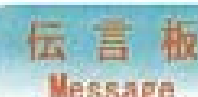
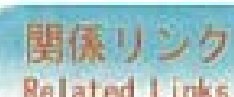


## シビルベテランズ&ボランティアズ

CVV (Civil Veterans & Volunteers)

主として、「土木」の仕事に長年携わってきたベテラン達の集まりのサイトです。質問・問い合わせなどは、「伝言板」で

クリック



(閉鎖中)



なにわ八百八橋・橋洗い(協力)  
(2016.10.15)



浪速の名橋50選 見学会  
(2016.7.16)



土木の教室(支援)  
(2016.3.26)





# 「CVVについて」目次

## CVVについて

( CVVの全般的な活動内容です )

クリック



[CVVについて](#)

[CVVメンバ](#)

[CVVサロン](#)

[年次総会](#)

[講演会](#)

[視察、研修](#)

[どぼくって、かっこいい!](#)

[CVVな男たち、女たち](#)

[新聞掲載編](#)

[ギャラリー](#)

[文芸コーナー](#)

[パソコンコーナー](#)

[CVVトピックス](#)

[資料箱](#)

[Q&A\(伝言板記録\)](#)

( CVVの趣旨 )

( CVV会員名簿 )

( 月例会合の報告ページ )

( 年次総会の報告ページ )

( 講演会の記録ページ )

( 会員の視察や研修の報告ページ )

( 土木事業の子ども向け読み物のページ )

( 後輩たちに贈る会員の経験、体験談(生きざま)のページ )

( 日刊建設工業新聞に連載された会員執筆の「築土構木!」10編 )

( 展示会記録や会員投稿の絵画、写真並びに解説などを掲載 )

( 会員執筆の文芸作品を掲載 )

( パソコンのスキルアップのためのマニュアルなどを掲載 )

( 新聞、土木学会誌、業界紙などに掲載されたCVV関連記事の紹介 )

( 過去の活動資料を保管 )

( 「伝言板」での質問、回答の記録 )

[トップに戻る](#)

# 「CVV」について

CVVは、シビル・ベテランズ&ボランティアズの略称です。土木学会関西支部FCCの構想により誕生しました。

社会基盤を支える土木事業は、公共の利益を考慮する行政の計画と営利を目的とする企業活動によって実施されてきました。土木技術者は、行政あるいは企業の一員として社会に役立つ気概をもってその役割を果たしてきましたが、定年退職後は一個人に戻ってしまい、高度の能力を発揮できる場がなくなります。

しかし、実質は高い見識のもとに「生活者の視点から社会基盤整備に貢献するシビルエンジニア・ベテランズとして活動できるのではないか」という強い思いがありました。そこで、自主的に結集した土木技術者OBによって広範なネットワークを構成し、中立的な立場から情報提供や助言を行い、“公共事業がより密接に社会に組み込まれるシステムを開発する”という構想が生まれました。

FCCがこの構想を土木技術者OBに示してアンケート調査(資料箱参照)を行ったところ、回答者の8割強の人が「このような活動に関心がある」と答えました。そこで、フォーラム「もう一肌ぬぎませんか～シビル・ベテランズ登場への期待～」を実施しました(1998年10月)。その結果、1999年1月に「CVV発足会」を迎えることができたわけです。

## <CVV活動の柱>



CVVでは、「まちづくり」、「アドバイス・技術伝承」、「防災」の3グループに分かれて活動しています。

“メンバー個人個人が楽しく”がモットーです。

[「CVVサロン」](#)も毎月開いて、活動の総合的な方針を話しあっています。



# 「CVVについて」 目次

## CVVについて

( CVVの全般的な活動内容です )

クリック

C

[CVVについて](#)

[CVVメンバ](#)

[CVVサロン](#)

[年次総会](#)

[講演会](#)

[視察、研修](#)

[どぼくって、かっこいい!](#)

[CVVな男たち、女たち](#)

[新聞掲載編](#)

[ギャラリー](#)

[文芸コーナー](#)

[パソコンコーナー](#)

[CVVトピックス](#)

[資料箱](#)

[Q&A\(伝言板記録\)](#)

( CVVの趣旨 )

( CVV会員名簿 )

( 月例会合の報告ページ )

( 年次総会の報告ページ )

( 講演会の記録ページ )

( 会員の視察や研修の報告ページ )

( 土木事業の子ども向け読み物のページ )

( 後輩たちに贈る会員の経験、体験談(生きざま)のページ )

( 日刊建設工業新聞に連載された会員執筆の「築土構木!」10編 )

( 展示会記録や会員投稿の絵画、写真並びに解説などを掲載 )

( 会員執筆の文芸作品を掲載 )

( パソコンのスキルアップのためのマニュアルなどを掲載 )

( 新聞、土木学会誌、業界紙などに掲載されたCVV関連記事の紹介 )

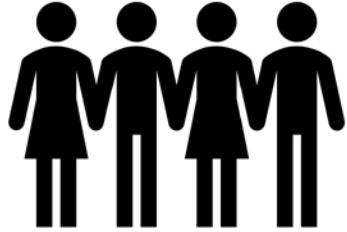
( 過去の活動資料を保管 )

( 「伝言板」での質問、回答の記録 )

[トップに戻る](#)

# CVV登録メンバー(2017年度)

2017-5-3 現在



No	氏名	経歴	備考
1	赤池 直樹	神戸市	
2	祝 賢治	元 徳島文理大学(元 三井造船)	会計
3	岩本 樹雄	元 南海電気鉄道	
4	梅田 幸一郎	元 大阪市	
5	岡田 渉	神戸市	
6	金井 進	元 近畿建設協会	会計(副)
7	川谷 充郎	元 神戸大学	幹事長
8	神吉 和夫	元 神戸大学	
9	黒山 泰弘	大阪ビジネスパーク協議会(元 大阪市&都市技術センター)	事務担当
10	越田 昭	元 日本道路公団	
11	酒井 豊	元 佐藤工業	
12	先本 勉	近畿地域づくりセンター(元 国鉄&国土交通省)	
13	櫻井 義行	元 西松建設	
14	塩野谷 洋一	元 日本道路公団	
15	重松 孝昌	大阪市立大学	
16	武 伸明	管根測量	
17	田中 洋	吉田組(元 日立造船&三星建設(韓国))	HP担当
18	谷平 勉	元 近畿大学	
19	堂垣 正博	元 関西大学	
20	友廣 康二	元 大林組	
21	中山 学	神戸学院大学	
22	夏秋 義広	日本橋梁建設協会(元 片山ストラテック)	名簿担当
23	野坂俊雄	近畿建設協会(元栗本鐵工所&サクラダ)	
24	幣守 健	浅沼組	
25	平尾 修一	元 小学校長	
26	福岡 悟	元 阪神高速道路	
27	福田 収	元 建設省	
28	藤田 昭治	元 大阪市	
29	古田 均	関西大学	代表
30	堀江佳平	日立造船(元 阪神高速道路)	
31	松井 保	元 大阪大学	
32	松山 真由子	神戸市	
33	三村 衛	京都大学	
34	村上 正	元 大阪市	
35	村瀬 佐太美	元 本州四国連絡橋公団	
36	村松敬一郎	元 大阪市	
37	森 俊彦	元 近畿日本鉄道	



# HP CVV HEAD PAGE



## シビルベテランズ & ボランティアズ

CVV (Civil Veterans & Volunteers)

主として、「土木」の仕事に長年携わってきたベテラン達の集まりのサイトです。質問・問い合わせなどは、「伝言板」で

CVVのこと  
What CVV?

まちづくり研究  
City Harmony

イベント  
Events

防災関係  
Prev. of Disaster

関係リンク  
Related Links

伝言板  
Message

(閉鎖中)



なにわ八百八橋・橋洗い(協力)  
(2016.10.15)



浪速の名橋50選 見学会  
(2016.7.16)



土木の教室(支援)  
(2016.3.26)

### [ News ]

#### 共同研究グループ:シビル・ベテランズ & ボランティアズ(CVV) ワークショップ(WS)開催のご案内

日時: 5月27日(土) 14:30-16:50  
場所: 大阪工業大学 大宮キャンパス 1号館 121教室

[【案内状】](#) ← クリックしてご覧ください

多数の方のご参加をお待ちしております!!

- ・ [西宮講演会記録\(3月6日開催\)](#)を「まちづくり研究」にUP![\(こちら\)](#)
- ・ 第1回～第8回にて行った撮影写真で構成した「浪速の名橋50選」(一覧表)をイベント欄に加えました。上記WS資料です。

◎ CVV有志による「浪速の名橋」見学会は、平成29年1月16日(月)の第8回で完了しました。  
見学会は、浪速の名橋50選の現況調査を主目的として、大川沿いの橋を中心に、周辺の歴史・文化の史跡も訪れております。これらのご報告を以下のサイトに掲出しております。



クリック →

[【「浪速の名橋50選」一覧表】](#)

←クリックしてご覧下さい

(「イベント」の中の「市民見学会の記録」からご覧いただけます)





## 浪速の名橋50選

(改訂版)

(50音順)

【改訂経緯・記述方針など(選定理由を含む)】

〔浪速の河川位置図〕



番号	橋名	読み	種別・形式	所在地	架橋河川名
1	相合橋	あいあうばし	3径間合成桁	大阪市中央区	道頓堀川
2	猪飼野新橋	いかいのしんばし	鋼桁	大阪市生野区	平野川
3	今橋	いまばし	鋼箱桁	大阪市中央区	東横堀川
4	戎橋	えびすばし	鋼床版箱桁	大阪市中央区	道頓堀川
5	大江橋	おおえばし	鉄骨鉄筋コンクリートアーチ	大阪市北区	堂島川
6	大坂橋	おおさかばし	鋼製方杖ラーメン(自転車・歩行者専用)	大阪市中央区-都島区	寝屋川
7	大浪橋	おこなみばし	鋼製プレストリブタイドアーチ	大阪市大正区-浪速区	木津川
8	かもめ大橋	かもめおおはし	3径間連続逆台形箱桁斜張橋	大阪市住之江区	大阪南港
9	川崎橋	かわさきばし	2径間連続斜張橋(自転車・歩行者専用)	大阪市北区-都島区	大川
10	神崎橋	かんざきばし	3径間連続合成桁	大阪市淀川区-尼崎市	神崎川
11	木津川橋	きづがわばし	3径間単純合成桁	大阪市西区	木津川
12	京橋	きょうばし	3径間単純非合成桁	大阪市中央区-都島区	寝屋川
13	源八橋	げんぱちばし	ゲルバー鋼板桁	大阪市北区-都島区	大川
14	高麗橋	こうらいばし	鉄筋コンクリートアーチ	大阪市中央区	東横堀川
15	此花大橋	このはなおおはし	モノケーブル3径間連続自設式吊橋	大阪市此花区	大阪港
16	桜宮橋	さくらのみやばし	3ヒンジ鋼アーチ	大阪市北区-都島区	大川
17	下大和橋	しもやまとばし	単純鋼板桁	大阪市中央区	道頓堀川
18	十三大橋	じゅうそうおおはし	鋼タイドアーチ、ゲルバー鋼板桁	大阪市北区-淀川区	淀川
19	常安橋	じょうあんばし	鋼板桁	大阪市北区-西区	土佐堀川
20	昭和橋	しょうわばし	鋼アーチ	大阪市北区-西区	木津川
21	心齋橋	しんさいばし	(現存しない)	(大阪市中央区)	(旧長堀川)
22	新嶋野橋	しんしぎのばし	鋼板桁	大阪市中央区	第二寝屋川
23	新淀川大橋	しんよどがわおおはし	鋼床版連続桁	大阪市北区-淀川区	淀川
24	水晶橋	すいしょうばし	鉄筋コンクリートアーチ	大阪市北区	堂島川
25	菅原城北大橋	すがはらしろきたおおはし	3径間連続斜張橋	大阪市東淀川区-旭区	淀川
26	住吉の反橋	すみよしのそりはし	木造桁橋	大阪市住吉区	住吉大社
27	雪鯨橋	せつげいきょう	アーチ式石橋	大阪市東淀川区	瑞光寺
28	指櫓木橋	せんだんのきばし	5径間連続桁	大阪市北区-中央区	土佐堀川
29	千本松大橋	せんぼんまつおおはし	3径間鋼床版箱桁	大阪市大正区-西成区	木津川
30	大黒橋	だいこくばし	鋼ポータルラーメン	大阪市中央区	道頓堀川
31	大正橋	たいしょうばし	3径間連続合成桁	大阪市大正区-浪速区	木津川
32	玉江橋	たまえばし	3径間鋼ゲルバー桁	大阪市北区-福島区	堂島川
33	玉津橋	たまつばし	鋼床版桁	大阪市東成区	平野川
34	天神橋	てんじんばし	2ヒンジアーチ橋	大阪市北区	大川
35	天満橋	てんまばし	カンチレバー式鋼桁	大阪市北区	大川
36	豊里大橋	とよさとおおはし	3径間連続鋼床版箱桁斜張橋	大阪市東淀川区-旭区	淀川

37	長柄橋	ながらばし	バスケットハンドルの型ニールセンローゼ橋	大阪市北区-東淀川区	淀川
38	難波橋	なにわばし	2ヒンジアーチ、合成桁、RCアーチ	大阪市北区-中央区	大川
39	錦橋	にしきばし	2径間鉄筋コンクリートアーチ	大阪市北区-西区	土佐堀川
40	日本橋	にっぽんばし	鋼桁	大阪市中心部	道頓堀川
41	肥後橋	ひごばし	鋼床版桁	大阪市北区-西区	土佐堀川
42	平野橋	ひらのばし	鋼アーチ(上路3径間逆連続ランガー桁)	大阪市中心部	東横堀川
43	銚流橋	ほこながしばし	3径間ゲルバー式鋼鉄桁	大阪市北区	堂島川
44	本町橋	ほんまちばし	3径間2ヒンジ鋼アーチ	大阪市中心部	東横堀川
45	港大橋	みなとおおはし	3径間ゲルバートラス	大阪市港区-住之江区	大阪港
46	大和橋	やまとばし	3径間連続合成斜張橋	大阪市住之江区-堺市	大和川
47	葎屋橋	よしやばし	2径間単純合成桁	大阪市中心部	東横堀川
48	淀川大橋	よどがわおおはし	4径間ワーレントラス、鋼桁	大阪市福島区-西淀川区	淀川
49	淀屋橋	よどやばし	鉄筋コンクリートアーチ	大阪市北区-中央区	土佐堀川
50	渡辺橋	わたなべばし	鋼鉄桁	大阪市北区	堂島川

#### 【付録】

橋梁見学時に、訪れたり、見かけた施設や史蹟碑などです。「施設・史蹟碑」欄をクリックしてご覧ください。

最寄橋名	施設・史蹟碑
相合橋	<a href="#">「食満南北」句碑</a>
猪飼野新橋	<a href="#">「つるのはし跡」公園</a>
高麗橋	<a href="#">「里程元標跡」碑</a> 、 <a href="#">「東横堀川水門」</a>
此花大橋	<a href="#">「舞洲の環境施設」</a>
昭和橋	<a href="#">「宮本輝著『泥の河』舞台の碑</a>
心齋橋	<a href="#">「緑地西橋」</a>
新堀野橋	<a href="#">「旧大阪砲兵工廠跡」</a>
栢檀木橋	<a href="#">「緒方洪庵適塾跡」</a> 、 <a href="#">大阪市中央公会堂</a> 、 <a href="#">大阪府立図書館</a>
千本松大橋	<a href="#">「千本松渡船場」</a>
天神橋	<a href="#">「大阪天満宮」</a>
天満橋	<a href="#">「「将基島粗朶水制跡」碑</a> 、 <a href="#">「淀川三十石船舟歌」碑</a> 、 <a href="#">「天満青物市場跡」碑</a> 」
豊里大橋	<a href="#">「平田渡しの跡」碑</a>
難波橋	<a href="#">「五代友厚公銅像」</a> 、 <a href="#">「大阪儀物会所跡」碑</a>
銚流橋	<a href="#">「大阪天満宮[神銚流し]」神事の鳥居</a>
大和橋	<a href="#">「旧紀州街道」</a>
葎屋橋	<a href="#">「大阪会議開催の地」碑</a>
淀屋橋	<a href="#">「淀屋の屋敷跡」碑</a> 、 <a href="#">「林市蔵翁」像</a> 、 <a href="#">「駅運司大阪郵便所跡」碑</a>
中之島ガーデンブリッジ	<a href="#">「堂島米市場跡」碑</a>
木津川橋	<a href="#">「安治川トンネル」</a>



後で説明



## [ 相合橋 ] (あいあうばし)

### [ AIAU BRIDGE ]

相合橋筋の道頓堀川に架かる橋である。

ここに橋が架けられたのは1680年代で、架設当初は中橋あるいは新中橋とよばれていた。宝永4年(1707)

初演の近松門左衛門の『心中重井筒(しんじゅうかさねいづつ)』の一節にも中橋として登場している。

相合橋と名付けられた時期は不明であるが、橋の南側は最近まで町名を東櫓町、西櫓町といったように芝居櫓が立ち並ぶ芝居町であった。一方北側は川筋の宗右衛門町はお茶屋町、橋筋には俗に六軒町と呼ばれた遊郭があった。このように橋の周辺は大変華やかな雰囲気があり、「相合橋」という艶のある名前がつけ

られたのであろう。しかしこの橋は、渡ると男女の縁が切れる“縁切り橋”ともいわれ、遊里の人々は橋を渡る

のを嫌った。また婚礼の行列もこの橋は渡らなかつたらしい。橋の規模は、江戸時代前期には橋長40.5m、幅員3.9m、明治14年(1881)の記録では橋長41.1m、幅員5.8mと幅がかなり広がっている。

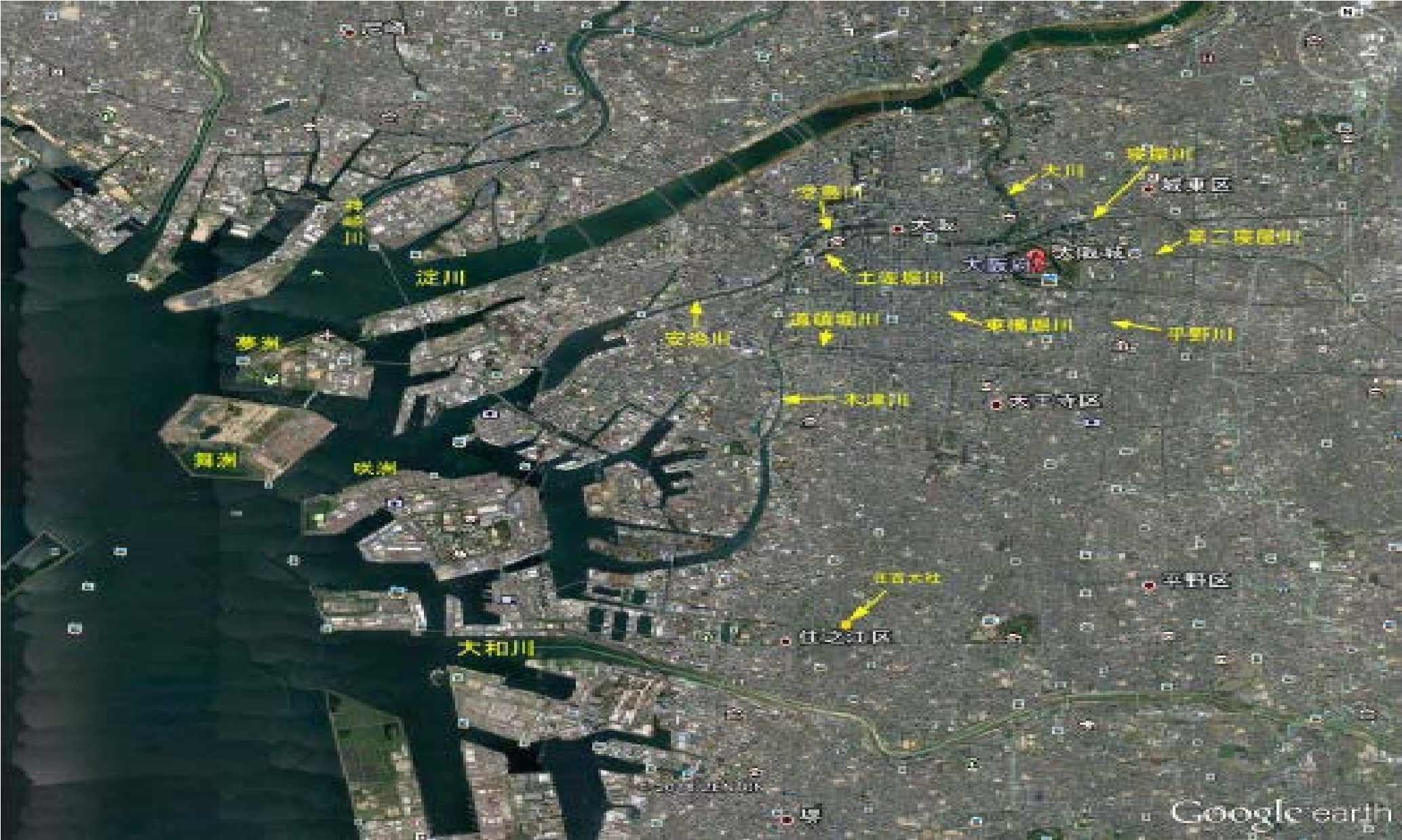
相合橋が永久橋化されたのは昭和37年(1962)のことで、昭和58年には橋の幅を両側へ大きく拡げ、橋の上に憩いの広場が設けられた。

そして、平成23年(2011)には川沿いの遊歩道への階段整備とともに橋面改装工事が実施された。



全景 (下流側) (船上から)

# 道頓堀川（着色部をクリック）



# 永久橋（着色部をクリック）

## 【用語説明】

### [永久橋]あるいは[近代橋]

橋は使用材料から石橋、木橋、コンクリート橋、銅橋などに分類される。木橋は防錆処理を施しても年月が経つと腐食するため、適切な時期に架替える必要がある。一方、近年の橋梁では、コンクリート橋や銅橋などが使用され、適切に維持管理されれば100年以上の耐久性があるため、石橋や木橋などと対比して「永久橋」あるいは「近代橋」と呼ばれることがある。もちろん文字通り「永久」に存続することはないが・・・

[\(戻る\)](#)





全景（上流側）



全景（下流側）



高欄柱（橋名：漢字）



高欄柱 (橋名：ひらかな)



照明灯 (橋名：漢字)







橋上面 (南詰から)

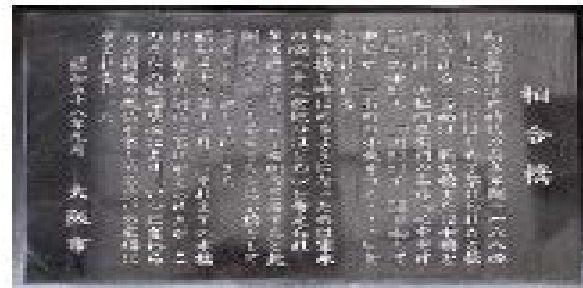


橋上面 (北詰から)



「相合橋」碑

碑文をクリックすれば大きな文字になる！



「相合橋」碑文

(画像をクリックすると拡大して見られます)

[ 「相合橋」北詰東角の碑 ]



「盛りの場を むかしに戻す はしひとつ」(食満南北)



碑の裏

[\(「市民見学会の記録」に戻る\)](#)

[\(「読者の名簿50巻」に戻る\)](#)

## 浪速の名橋50選

(改訂版)

(50音順)

【改訂経緯・記述方針など(選定理由を含む)】

〔浪速の河川位置図〕

所在地の説明 →

番号	橋名	読み	種別・形式	所在地	架橋河川名
1	相合橋	あいあうばし	3径間合成桁	大阪市中央区	道頓堀川
2	猪飼野新橋	いかいのしんばし	鋼桁	大阪市生野区	平野川
3	今橋	いまばし	鋼箱桁	大阪市中央区	東横堀川
4	戎橋	えびすばし	鋼床版箱桁	大阪市中央区	道頓堀川
5	大江橋	おおえばし	鉄骨鉄筋コンクリートアーチ	大阪市北区	堂島川
6	大坂橋	おおさかばし	鋼製方杖ラーメン(自転車・歩行者専用)	大阪市中央区-都島区	寝屋川
7	大浪橋	おこなみばし	鋼製プレストリブタイドアーチ	大阪市大正区-浪速区	木津川
8	かもめ大橋	かもめおおはし	3径間連続逆台形箱桁斜張橋	大阪市住之江区	大阪南港
9	川崎橋	かわさきばし	2径間連続斜張橋(自転車・歩行者専用)	大阪市北区-都島区	大川
10	神崎橋	かんざきばし	3径間連続合成桁	大阪市淀川区-尼崎市	神崎川
11	木津川橋	きづがわばし	3径間単純合成桁	大阪市西区	木津川
12	京橋	きょうばし	3径間単純非合成桁	大阪市中央区-都島区	寝屋川
13	源八橋	げんぱちばし	ゲルバー鋼板桁	大阪市北区-都島区	大川
14	高麗橋	こうらいばし	鉄筋コンクリートアーチ	大阪市中央区	東横堀川
15	此花大橋	このはなおおはし	モノケーブル3径間連続自設式吊橋	大阪市此花区	大阪港
16	桜宮橋	さくらのみやばし	3ヒンジ鋼アーチ	大阪市北区-都島区	大川
17	下大和橋	しもやまとばし	単純鋼板桁	大阪市中央区	道頓堀川
18	十三大橋	じゅうそうおおはし	鋼タイドアーチ、ゲルバー鋼板桁	大阪市北区-淀川区	淀川
19	常安橋	じょうあんばし	鋼板桁	大阪市北区-西区	土佐堀川
20	昭和橋	しょうわばし	鋼アーチ	大阪市北区-西区	木津川
21	心齋橋	しんさいばし	(現存しない)	(大阪市中央区)	(旧長堀川)
22	新嶋野橋	しんしぎのばし	鋼板桁	大阪市中央区	第二寝屋川
23	新淀川大橋	しんよどがわおおはし	鋼床版連続桁	大阪市北区-淀川区	淀川
24	水晶橋	すいしょうばし	鉄筋コンクリートアーチ	大阪市北区	堂島川
25	菅原城北大橋	すがはらしろきたおおはし	3径間連続斜張橋	大阪市東淀川区-旭区	淀川
26	住吉の反橋	すみよしのそりはし	木造桁橋	大阪市住吉区	住吉大社
27	雪鯨橋	せつげいきょう	アーチ式石橋	大阪市東淀川区	瑞光寺
28	指櫓木橋	せんだんのきばし	5径間連続桁	大阪市北区-中央区	土佐堀川
29	千本松大橋	せんぼんまつおおはし	3径間鋼床版箱桁	大阪市大正区-西成区	木津川
30	大黒橋	だいこくばし	鋼ポータルラーメン	大阪市中央区	道頓堀川
31	大正橋	たいしょうばし	3径間連続合成桁	大阪市大正区-浪速区	木津川
32	玉江橋	たまえばし	3径間鋼ゲルバー桁	大阪市北区-福島区	堂島川
33	玉津橋	たまつばし	鋼床版桁	大阪市東成区	平野川
34	天神橋	てんじんばし	2ヒンジアーチ橋	大阪市北区	大川
35	天満橋	てんまばし	カンチレバー式鋼桁	大阪市北区	大川
36	豊里大橋	とよさとおおはし	3径間連続鋼床版箱桁斜張橋	大阪市東淀川区-旭区	淀川





# 所在地 大阪市中央区

このデザインは、昭和10年に設計された。昭和10年に設計された。昭和10年に設計された。

来ると伝えられ、南詰には顕彰碑と過去2代の親柱が置かれています。

大阪中央卸売市場本場

33 安治川トンネル

32 安治川橋頭影碑

31 昭和橋

木津川橋

木津川大橋

大渉橋

30 松島橋

伯楽橋

29 千代崎橋

大阪ドーム前歩道橋

28 岩松橋

27 大正橋

26 浮庭橋

25 新我橋

24 道頓堀橋

23 我橋

22 相合橋

21 太左衛門橋

20 日本橋

19 九之助橋

18 本町橋

17 農人橋

16 久宝寺橋

15 安堂寺橋

14 末吉橋

13 東堀橋

12 瓦屋橋

11 上大和橋

10 下大和橋

9 大黒橋

8 深里橋

7 住吉橋

6 西道頓堀橋

5 幸橋

4 幸西橋

3 汐見橋

2 道頓堀川水門

1 岩松橋

0 大正橋

浪華 八百八橋 map

不大阪市

33 安治川トンネル

34 四ツ橋頭影碑

23 我橋



# 付録（抜粋）を見てみよう！ 😊 例 心齋橋

## [ 付録 ]

橋梁見学時に、訪れたり、見かけた施設や史蹟碑などです。 「施設・史蹟碑」欄をクリックしてください。

クリック



最寄橋名	施設・史蹟碑
相合橋	<a href="#">「食満南北」句碑</a>
猪飼野新橋	<a href="#">「つるのはし跡」公園</a>
高麗橋	<a href="#">「里程元標跡」碑</a> 、 <a href="#">「東横堀川水門」</a>
此花大橋	<a href="#">「舞洲の環境施設」</a>
昭和橋	<a href="#">「宮本輝著[泥の河]」舞台の碑</a>
 心齋橋	<a href="#">「緑地西橋」</a>
新嶋野橋	<a href="#">「旧大阪砲兵工廠跡」</a>
梅檀木橋	<a href="#">「緒方洪庵適塾跡」</a> 、 <a href="#">大阪市中央公会堂</a> 、 <a href="#">大阪府立図書館</a>
千本松大橋	<a href="#">「千本松渡船場」</a>
天神橋	<a href="#">「大阪天満宮」</a>
天満橋	<a href="#">「[将基鳥粗朶水制跡] 碑」</a> 、 <a href="#">「淀川三十石船舟歌」 碑</a> 、 <a href="#">「天満青物市場跡」 碑</a> ]
豊里大橋	<a href="#">「平田渡しの跡」 碑</a>
難波橋	<a href="#">「五代友厚公銅像」</a> 、 <a href="#">「大阪儀物会所跡」 碑</a>
鋒流橋	<a href="#">「大阪天満宮[神鋒流し]」 神事の鳥居</a>
大和橋	<a href="#">「旧紀州街道」</a>
葎屋橋	<a href="#">「大阪会議開催の地」 碑</a>
淀屋橋	<a href="#">「淀屋の屋敷跡」 碑</a> 、 <a href="#">「林市蔵翁」 像</a> 、 <a href="#">「駅運司大阪郵便所跡」 碑</a>
中之島ガーデンブリッジ	<a href="#">「堂島米市場跡」 碑</a>
木津川橋	<a href="#">「安治川トンネル」</a>

[\(トップに戻る\)](#)





[ 心齋橋 ] (しさいばし)  
[ SHINSAI BRIDGE ]

付録では「緑地西橋」

心齋橋筋で、元の長堀川に架かっていた橋である。

地下鉄の駅名にもなっている心齋橋は、元和8年(1622)、長堀川の開削と同時に架けられたと考えられる。新町の遊郭や道頓堀の芝居が隆盛になるにつれ、その橋筋も栄えていった。木橋であったため、橋の耐用年数は短く、また洪水・火災の被害を受けやすく、頻繁に架け換えや補修工事が行われた。幕府の管理する橋ではなく橋筋の町の管理する橋であったため、町民の負担はかなりのものであったことが当時の記録から推定できる。

明治6年(1873)に橋長36.7m、幅員3.9mのドイツから輸入された弓形の鉄製トラス橋が架けられ、人々の注目を集めた。長堀通の市電敷設工事に伴い明治42年(1909)に、大阪ではじめての石造リアーチ橋に架け換えられた。ガス灯がともされ、別名「眼鏡橋」と呼ばれ、市民に親しまれた二連アーチの橋も、長堀川が昭和39年(1964)に埋め立てられたときに撤去されてしまった。その後、周辺住民の熱い要望にこたえ、長堀通り、ソニータワー前に、保存されていた高欄や照明灯を利用復元し、心齋橋歩道橋として蘇った。しかし、通りの地下に地下街・クリスタ長堀が完成したことから歩道橋も撤去され、ガス灯や石造りの高欄は地上部に復元されている。

なお、明治6年(1873)に架けられたドイツ製のトラス桁は市内の橋として度々利用されたのち、現在は鶴見緑地の「緑地西橋」の高欄の外側に保存されている。



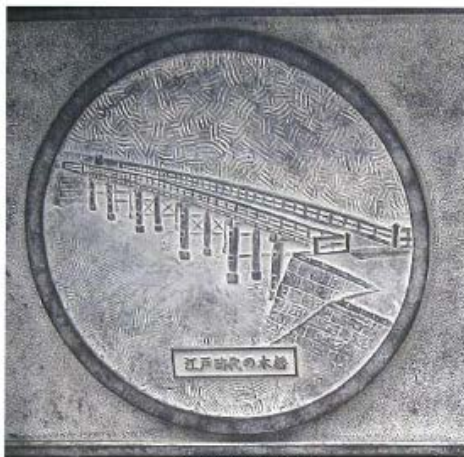
長堀通りの「心齋橋」碑



心齋橋の歴史

(画像をクリックすると拡大して見られます)

江戸時代の木橋から明治6年ドイツからの輸入橋もわかる。



江戸時代の木橋

(明治6年架橋の「心齋橋」)



明治6年の鉄橋



錦絵「心齋橋真写之図」(長谷川小信画)

現在なお、歩道  
橋として、立派  
に橋として活躍  
している！



斜景



橋座部



緑地西橋高欄柱(漢字)



緑地西橋高欄柱(ひらかな)



# まとめ

- CVVのHPは、過去の活動記録から現在の記録までを楽しめます。
- 土木学会のHPに繰り込まれることにより、より多くの人々に情報発信が可能となり、将来の飛躍につながることが期待されます。
- 浪速の名橋50選は、今年も、多くのイベントを予定しており、CVVのHPを発信源として参加者を募集します。  
乞、ご期待ください。
- 次に発表の自治体支援などのイベントも発信方法を工夫して掲載致します。ご協力よろしく申し上げます。





ありがとうございました!

Thank You Very Much !!

*27th May 2017*  
*JSCE Kansai Branch*

